



Dossier de presse



Vignes & Villages

Pays de Pasteur - Capitale des Vins du Jura - Cité historique - Site Remarquable du Goût -
Territoire engagé pour la Nature - Ville Active & Sportive - Commune sportive du Jura



LABEL COMMUNE SPORTIVE



Sommaire



Panorama Arbois
© Josferlam

PRÉSENTATION	
Arbois, Sensorium du Jura	3
CITÉ HISTORIQUE	
Site du Pays d'Art et d'Histoire, Cité de Caractère Bourgogne Franche-Comté	4
PAYS DE LOUIS PASTEUR	
Sa maison, sa famille, ses recherches	5
CAPITALE DES VINS DU JURA	
1 ^{re} AOC de France	6
SITE REMARQUABLE DU GOÛT	
Cité gastronomique, ville de festivals	7
ÉCRIN DE VERDURE	
Les milieux naturels et les espèces remarquables	8
VIGNES & VILLAGES	
Le territoire et ses sites exceptionnels	9
SPORTS & LOISIRS	
La cascade des Tufts et les circuits touristiques	10
PATRIMOINE CULTUREL	
Musée d'Art, Hôtel Sarret de Grozon	12
Musée de la Vigne et du Vin du Jura	13
La Tour Gloriette, Atelier lithographique	13
Maison de Louis Pasteur	14

Présentation



Tour Curon ©
Xavier Servolle

ARBOIS ET SON TERRITOIRE : SENSORIUM DU JURA

ARBOIS est un vrai sensorium car à travers nos 5 sens, nous pouvons expérimenter toutes ses richesses :

- **Les saveurs** de la gastronomie arboisienne : des plats savoureux, des desserts et des chocolats préparés avec talent par les chocolatiers locaux.
- **Les arômes** des vins, première AOC de France, dont les fameux "Vin Jaune" et "Vin de Paille". **Les odeurs** qui embaument le temps des vendanges.
- **L'ocre** des monuments : clocher Saint-Just, Tour Gloriette, Château Pécauld... et **le vert vif** des paysages naturels : Reculée des Planches, vignes, forêts. Sans oublier, **la clarté de l'eau** de la Cuisance.
- **Le son** de l'une des plus belles cascades de France : la cascade des tufs. Mais aussi **les échos** de la Cuisance qui s'étire en cascade dans la ville. **Les notes** de musique de l'orgue classé et de l'un des plus beaux carillons de France. **Les harmonies** des quatre pianos placés dans des lieux patrimoniaux.
- **La texture** des grains de raisins, **la douceur** d'un bon Comté, **la rugosité** du Tuf.

Une ville pleine de vie, siège de sensations uniques qui ne demandent qu'à être découvertes !

Bienvenue en Arbois !

Cité historique

PAYS D'ART ET D'HISTOIRE, CITÉ DE CARACTÈRE



Clocher © Nicolas Dargaud - Pont des Capucins & Tour Gloriette © Ph. Bruniaux



La richesse du sol et la qualité du site, prédestinent la ville à devenir un fief important des Comtes de Bourgogne. Seigneurs et religieux élè-

vèrent de nombreux édifices. Le bourg s'étend alors autour de l'église Saint-Just et de la forteresse comtale. Au XIII^e siècle, il est protégé par une épaisse muraille flanquée de tours.

Longtemps balancée entre le Saint Empire romain germanique et le royaume de France, la seigneurie d'Arbois est au XVI^e et XVII^e siècles une terre des princes de Habsbourg et rois d'Espagne. La cité devient française en 1674 après le siège de Louis XIV.

Le fait en +

Arbois est la 1^{re} cité républicaine de

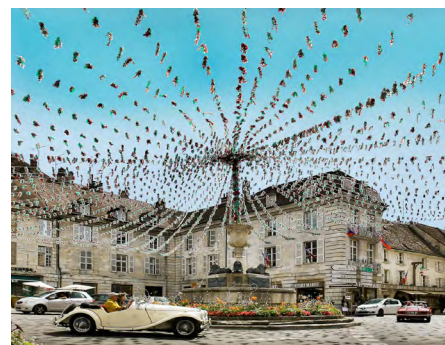
France : au cours de l'insurrection du 13 avril 1834, les Arboisiens proclamèrent la République « *no sin tou t'sefs* » soit « *nous sommes tous chefs* »

Arbois peut être fière de la richesse de son patrimoine : châteaux, églises, anciens couvents, remparts, maisons (nobles, bourgeoises ou vigneronnes), fontaines, moulins, ... témoignent de la vitalité de la cité.

Le témoin le plus évocateur reste probablement l'église Saint-Just, édifiée du XII^e au XVIII^e siècle, avec l'imposant clocher de pierre rousse qui semble surgir d'un océan de vignes.

C'est avec une promenade à travers le temps qu'Arbois vous invite à découvrir ses ruelles et ses quartiers empreints de l'histoire de la Franche-Comté.

Place de la Liberté © Nicolas Dargaud



MUSÉE DE LA VIGNE ET DU VIN DU JURA

Dans le château Pécauld, château médiéval, le Musée de la Vigne et du Vin du Jura évoque par une approche historique et sociale toute l'histoire du monde vigneron. Dans les caves sont présentés les processus de vinification

➔ Plus de détails sur le musée page 13

MUSÉE D'ART, HÔTEL SARRET DE GROZON

Dans un hôtel particulier des XVIII^e et XIX^e siècles, se dévoile la vie de la famille Sarret de Grozon. Les porcelaines, l'argenterie exceptionnelle, les œuvres d'arts reflètent les goûts éclairés de plusieurs générations d'une famille de l'aristocratie provinciale.



Alcôve - Musée d'Art, Hôtel Sarret de Grozon © Ph. Bruniaux

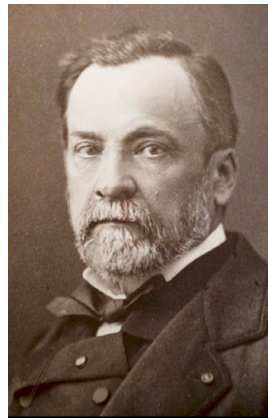
Château Pécauld © Ph. Bruniaux

SA MAISON, SA FAMILLE, SES RECHERCHES



Maison Pasteur ©
Ph. Bruniaux - La
famille Pasteur &
Détail du laboratoire
© Henri Bertrand

Louis Pasteur, inventeur du vaccin contre la rage, aime profondément son pays dans lequel son père Jean Joseph, tanneur de métier, vint s'installer en 1830. Né à Dole le 27 décembre 1822, la famille quitte cette ville en 1825 pour Marnoz puis Arbois.



Le savant trouve aussi la sérénité pour réaliser un travail considérable de rédaction de notes aux académies et de synthèses scientifiques. Dans le laboratoire qu'il a fait aménager, il fabrique des vaccins vétérinaires et observe au microscope du sang ou des cerveaux rabiques.

C'est à Arbois que le principal du collège pressent chez le jeune Pasteur l'étincelle prête à jaillir. Malgré l'éloignement lié à ses fonctions, Louis Pasteur revient chaque année dans la cité et dans « *le Château de la Cuisance* », seule demeure qu'il possède en propre.

Les moments de détente sont consacrés aux promenades dans sa vigne ou aux sources de la Cuisance. Pasteur participe également au cortège du Biou, grand événement de la vie arboisienne. Dans le cimetière, il aime à se recueillir sur les tombes familiales. L'homme affirme lui-même en 1864 qu'Arbois lui est une « *ville chère à tant de titres* ».

C'est dans ce pays de vignoble qu'il médite les vastes et lointains desseins qui l'entraînent, par une logique inflexible, à passer de la cristallographie à l'étude de la fermentation puis à celle des maladies animales et humaines. Enfin, il crée l'œnologie moderne : ses travaux sur les maladies du vin lui donnent un modèle expérimental pour sa théorie des germes et le conduit à la pasteurisation.

Après la mort du savant, Madame Pasteur, ses enfants et ses petits-enfants, reviennent fidèlement en Arbois. **Hommages et manifestations se succèdent encore au fil des années.**

Statue de Pasteur
Square de la place
Notre-Dame,
Arbois ©
Ph. Bruniaux



« *Arbois a pour moi des souvenirs ineffaçables* »

Visitez
la
maison
de Louis
Pasteur !

> RDV page 14



Laboratoire ©
Ph. Bruniaux

ARBOIS, PREMIÈRE AOC DE FRANCE

Les cépages autorisés



CHARDONNAY



SAVAGNIN



POULSARD / PLOUSSARD



TROUSSEAU



PINOT NOIR

Biou © Mairie d'Arbois
Porteurs du biou,
illustration médiévale
© Mairie d'Arbois

Carte de Séquanie,
1735, Histoire des
Séquanais - Vin jaune
© Mairie d'Arbois



Le Biou

La fête du Biou d'Arbois est traditionnellement célébrée le 1^{er} dimanche de septembre, moment proche des vendanges. Les vigneronns des alentours sélectionnent les plus belles grappes de leurs vignes et les assemblent pour former une grappe géante. Après le cortège et la bénédiction du Biou, cette grappe est pendue à la voûte de l'église, en offrande, afin que la suite de la récolte soit bonne.



En fin de matinée, une couronne de raisins est portée en cortège jusqu'au monument aux morts. Elle est suspendue à celui-ci en hommage aux Arboisiens morts à la guerre. Cette cérémonie porte les valeurs républicaines de fraternité et c'est pourquoi le Biou d'Arbois est inscrit au Patrimoine Culturel Immatériel français. Cette tradition est également respectée à Pupillin et à Vadans, respectivement les 3^e et 4^e dimanches de septembre.

I^{er} SIÈCLE > La Séquanie, qui n'est pas encore la Franche-Comté, et ses vins sont évoqués par Pline Le Jeune dans son livre d'histoire naturelle.

XIII^e SIÈCLE > Avant François I^{er} ou Henri IV, c'est Philippe le Bel qui introduit les vins d'Arbois à la cour de France.

XVIII^e SIÈCLE > En 1774, une liste de 14 bons plants pour le vin est publiée. Dès lors, cette sélection garantit la qualité et accroît la notoriété des vins d'Arbois.

XIX^e SIÈCLE > À partir de 1863, Louis Pasteur, père de l'œnologie moderne, effectue ses travaux sur les maladies des vins dans la cité. Le phylloxéra n'atteint le vignoble arboisien qu'en 1886.

23 FÉVRIER 1906 > Alors qu'une loi taxe la libre circulation des vins et des alcools et menace le droit de bouilleurs de crus, les vigneronns déclenchent une grève de l'impôt. Cette même année l'une des premières coopératives de vinification de France est créée, à l'image des fruitières pour la fabrication du Comté.

1907 > Les vigneronns obtiennent un certificat d'origine garantissant la provenance et la protection de la marque « vin d'Arbois » préfigurant la future AOC.

15 MAI 1936 > Arbois devient la première Appellation d'Origine Contrôlée (AOC) française

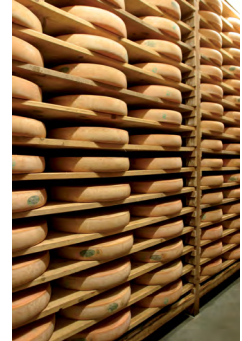
1986 > La ville acquiert le titre de « Capitale des vins du Jura »

2014 > Le Ministère de la Culture, pour la France, a choisi le Biou d'Arbois en vue d'une inscription au Patrimoine Culturel Immatériel de l'Humanité et a pour ce faire déposé un dossier à l'UNESCO.

AUJOURD'HUI > 1^{re} exploitation du Jura par son volume de production : en moyenne **29 100 hectolitres /an**. Cette appellation est répartie sur **12 villages** pour un total de **766 hectares**.



TERRITOIRE GASTRONOMIQUE ET VILLE DE FESTIVAL



Poularde aux morilles -
Chocolat Hirsinger
© Ph. Bruniaux -
Comtés, La Ferté
© Denix Maraux

Arbois est devenu un haut lieu de la gastronomie dès 1759 : le Palais Royal puis l'hôtel du Cerf et la Pomme d'Or, tenus par la fameuse dynastie culinaire des Coutouly, attiraient déjà les gourmets.

Aujourd'hui, la ville est toujours une étape gastronomique réputée grâce notamment au chocolatier Edouard Hirsinger (Meilleur Ouvrier de France), et à plusieurs tables gourmandes.

Déguster les spécialités

Goûtez le mariage du Vin Jaune et des morilles accompagnant un coq ou une poularde. Testez ce vin en délicat parfum dans une crème brûlée. Comté, Morbier et Cancailotte trôneront en bonne place sur votre plateau de fromages. Savourez le tout avec un verre de vin d'Arbois : Chardonnay, Savagnin, Trousseau, Poulsard, Pinot noir... Avec ses artisans de bouche renommés et son restaurant étoilé, ce pays du « Bien Vivre » offre un choix incomparable d'activités et de découvertes.

Dans le pays d'Arbois, chaque invité est hôte privilégié : un accueil chaleureux est réservé à chacun dans les salons de dégustations, les caves ou les magasins de vente.

*Invitez-vous au
Pays d'Arbois !*

Arbois c'est aussi de nombreuses fêtes et festivals qui rythment la vie arboisienne toute l'année !

Autour de la musique, du théâtre, ou du vin et de la gastronomie :

- les Souterraines (théâtre)
- les Rencontres Céramiques
- la Fête de la Musique
- le Festival International d'Orgue d'Arbois
- les Vendredis à Sarret, concerts d'été gratuits pour tous
- le Festival de musiques actuelles La Crue
- le Festival de Tango
- les Vendanges de la vigne de Pasteur

Vous pourrez aussi retrouver dans la ville des festivités traditionnelles telles que la grande fête du Biou ou les vendanges à l'ancienne : **des événements qui sont autant d'occasions pour se rencontrer et partager d'excellents moments autour de thèmes variés !**



Concert Vendredis à Sarret © Ph. Bruniaux



Festival d'Orgue, Eglise St-Just © Ph. Bruniaux



Rencontres céramiques © Ph. Bruniaux



Festival de Tango © Ph. Bruniaux

LES MILIEUX NATURELS ET LES ESPÈCES REMARQUABLES



Tulipa sylvestris,
Chamois et
Orchis laxiflora
© P.Collin



Anthyllis montana
© P.Collin
- Faucon pèlerin
© Pexels

Les milieux naturels concernés par le territoire de la communauté de communes sont très variés. Cela est dû en grande partie à la géologie et à la géomorphologie de ce territoire qui le divise en trois zones :

- La bordure du premier plateau et la reculée (*La Châtelaine, les Planches-Près-Arbois*)
- Le Revermont (*Arbois, Mathenay, Pupillin, les Arsures, Montigny-Les-Arsures, Villette-Les-Arbois*)
- Et enfin la plaine de la Cuisance (*Mesnay, Vadans, Molamboz, La Ferté, Saint-Cyr-Montmalin, Abergement-Le-Grand*)



Revermont
© Mairie
d'Arbois
- Papillon
cuivré ©
P.Collin

La bordure du premier plateau et la reculée sont surtout dominées par la forêt et les milieux rocheux avec des espèces rares et emblématiques comme le **faucon pèlerin** ou ce petit « trèfle » des corniches, **l'anthyllide des montagnes**.

Le Revermont présente un paysage vallonné et diversifié. L'alternance de prairies humides ou mésophiles, de vignes, de vergers et de boisements confère à l'ensemble un charme captivant. On y trouve également quelques fleurons de notre patrimoine tels que la **tulipe de vigne**, **l'alouette lulu** et le **torcol fourmilier**.



Enfin, **la plaine de la Cuisance** avec un relief légèrement vallonné, parfois ponctué d'éminences plus marquées comme à Saint-Cyr ou Vadans, présente un paysage très rural qui est dominé par les cultures, en alternance avec les prairies et les boisements. Ces milieux abritent des espèces au-

jourd'hui fragiles comme **les busards, la caille des blés, les pies grièches** et beaucoup d'autres. L'intensification des pratiques agricoles telles que le drainage ou le développement excessif de certaines cultures comme le maïs au détriment des prairies, transforment le paysage qui perd de son intérêt pour ces espèces.

Les espèces remarquables



Parmi les espèces protégées, on peut observer dans les dernières prairies humides une belle orchidée, **l'orchis à fleurs lâches**, autour de laquelle vole le non moins élégant **cuivré des marais**, un petit papillon aux ailes vivement colorées d'orange. Les mares qui ponctuent encore çà et là les pâtures, abritent le très rare et menacé **triton crêté**. Les forêts, parfois importantes, abritent quant à elles un important cortège de pics avec notamment le **pic mar** et le **pic cendré**.

Véritable lien entre tous ces milieux naturels, la Cuisance et ses affluents abritent eux aussi des espèces remarquables comme le **cincle plongeur** en amont d'Arbois et quelques poissons peu communs en aval comme la **Lamproie de Planer** et le **Blageon**.



Vignes et villages

LE TERRITOIRE & SES SITES EXCEPTIONNELS



Clocher de Mesnay, Maison, les Planches-Près-Arbois, Reculée des Planches © P. Duvoid, OT Arbois

Dans une région large de quelques kilomètres seulement, entre les premiers plateaux du Jura à l'est et la plaine de la Bresse à l'ouest, **13 villages** se sont réunis autour de la capitale des Vins du Jura, Arbois. **Nous vous invitons à les découvrir !**

Partez à la rencontre d'une architecture rurale préservée :

- la tendance bressane sur la plaine dans les villages d'**Abergement-le-Grand**, **La Ferté**, **Molamboz**, **St Cyr-Montmalin**, **Vadans** et **Villette-les-Arbois**.
- le style vigneron avec Arbois, **Les Arsures**, **Mathenay**, **Montigny-les-Arsures**, et **Pupillin** (où se trouve également des vestiges gallo-romains).



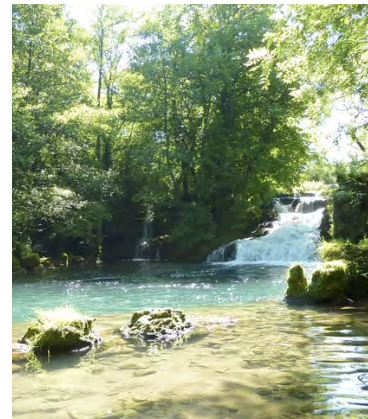
Viaduc de Montigny-les-Arsures © Chriusha

→ un village rue, **Mesnay**, avec son clocher du XIX^{ème} et son écomusée du carton, témoin de l'industrie papetière.

- sur le plateau, des constructions de type « ferme jurassienne » avec **La Châtelaine**, où vous pourrez en outre découvrir les ruines de son château.
- toutes ses architectures complétées par les châteaux, églises classées et ouvrages d'art (tel le viaduc de Montigny).
- et n'oublions pas les très caractéristiques clochers comtois ainsi que les trésors du petit patrimoine au fil de l'eau avec le **Circuit de Fontaines**.

Ressourcez-vous sur les bords de la Cuisance, une rivière jurassienne qui a formée l'un des plus beaux reliefs de la région par son activité souterraine.

Promenez-vous dans le village des **Planches-Près-Arbois** jusqu'à la **cascade des tufs**. Au sommet, laissez-vous charmer par les vues panoramiques des belvédères. **La reculée des Planches**, élément important du patrimoine géologique de la Franche-Comté avec ses falaises qui peuvent atteindre 245 m, ses pentes boisées, ses résurgences et cascades tufeuses, est classée **Site Natura 2000** avec une faune et une flore qui compte plus de 35 espèces protégées ou remarquables.



Cuisance, les Planches-Près-Arbois © P. Duvoid, OT Arbois

À quelques kilomètres, en direction de Champagnole, vous pourrez également découvrir les trésors souterrains **des grottes aménagées des Moidons**.



Concrétions © Grottes des Moidons

Pour + d'infos, RDV sur www.coeurdujura-tourisme.com

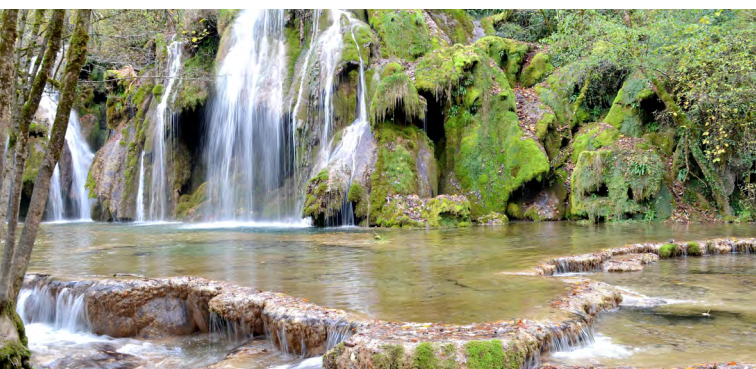
LA CASCADE DES TUFFS ET LES CIRCUITS TOURISTIQUES



Cascade des tufs © Xavier Servolle
Rando et VTT © P. Duvoid - OT Arbois



Dans un paysage de reculée où l'eau s'infiltré dans un plateau, creuse une grotte et ressurgit en cascade, **la cascade des tufs** vous offre un spectacle à couper le souffle.



Cascade des tufs © JuraTourisme

Cette cascade est alimentée par la Cuisance, qui prend sa source au coeur de la reculée des Planches et ressurgit par de nombreuses cavités, creusées dans le tuf, une roche calcaire d'origine sédimentaire. De là vient son nom de "cascade des tufs". Ces multiples sources alimentent des bassins naturels et offrent ainsi un spectacle extraordinaire.

Ce site est très accessible et convient particulièrement aux familles. Après avoir emprunté un sentier de randonnée et une passerelle, vous pourrez admirer les différents bassins.



→ Amateurs de belles photos, n'oubliez pas votre appareil : ici, la nature environnante est splendide !

LES CIRCUITS TOURISTIQUES

De nombreux sentiers pédestres et VTT sont présents dans le territoire d'Arbois et ses communes environnantes. Chemin des vignes, circuit Pasteur, sentiers de l'Échappée Jurassienne, ... Il y en a pour toutes les envies et tous les niveaux.

Retrouvez les cartes détaillées des GR, sentiers pédestres, VTT et routes cyclistes à l'office de tourisme d'Arbois.



Sentier des vignes

Parfait pour une initiation ou une sortie familiale : à travers le vignoble d'Arbois, il évolue sur des chemins roulants qui ne présentent pas de grandes difficultés techniques. Après la tour Canoz qui domine la ville d'Arbois, le circuit longe la plantation de Louis Pasteur, puis continue en direction du village et du château de Montigny-lès-Arsures.

Arbois depuis la Tour Canoz © Ph.Bruniaux



Maison Pasteur © Ph.Bruniaux

Circuit Pasteur

Circuit de visite spécifique inédit de la ville d'Arbois, mettant en valeur les principaux lieux liés à la vie et à l'œuvre de Louis Pasteur. Ce circuit, jalonné au sol par des flèches de bronze et des panneaux explicatifs, s'étend sur 2,5 km. Le visiteur part à la découverte des lieux liés à la vie du grand savant : maison, collège, cave, maison Vercel, cimetière en passant aussi par les musées.



→ Arbois accueille parfois de grands événements sportifs tels que **le passage du Tour de France et le Tour du Jura ; et chaque année deux trails en mars le Trail du Cirque du Fer à Cheval, en novembre un Trail nocturne et le Marathon Pasteur en octobre.**

Circuit vélo et VTT

Situées au cœur du Jura, Arbois et sa région se voient traversées par de multiples chemins cyclistes qui sillonnent le département. Ce dernier est en effet constitué d'un réseau de plus de 2 000 km d'itinéraires balisés spécialement pour le VTT.

4 grands itinéraires vous sont proposés :

- Le Zed Jurassien (136 km)
- Le tour du Premier Plateau (117 km)
- Le tour du Lac de Vouglans (82 km)
- La Grande Traversée du Jura à VTT (380 km) pour partir à la découverte des Montagnes du Jura.

Ces itinéraires figurent sur le document de présentation de l'offre Cyclo, VTT et Voies Vertes mis à votre disposition à l'office de tourisme.

Laissez vous surprendre par la variété des paysages et la beauté des parcours cyclistes grâce à des paysages plus impressionnants les uns que les autres !

Parcours VTT
© P.Duvoid-
OT Arbois



Le fait en +

Le Jura a été désigné destination Vélo de l'année 2015 par la Fédération Française de Cyclotourisme

L'Échappée Jurassienne

Cet itinéraire, valorisant des grands sites du Jura, relie la plaine aux hauteurs du massif. Ses 260 km de sentiers pédestres balisés et homologués permettent de découvrir la richesse de ce territoire et ses trésors inattendus.

L'expérience se vit à la carte, à votre rythme : composez l'itinéraire qui vous ressemble, du Nord au Sud ou inversement. Les plus audacieux peuvent opter pour la traversée entre Dole et Les Rousses, en 14 jours !



Signalétique
© M.Escoffier

Et aussi



© OT Arbois

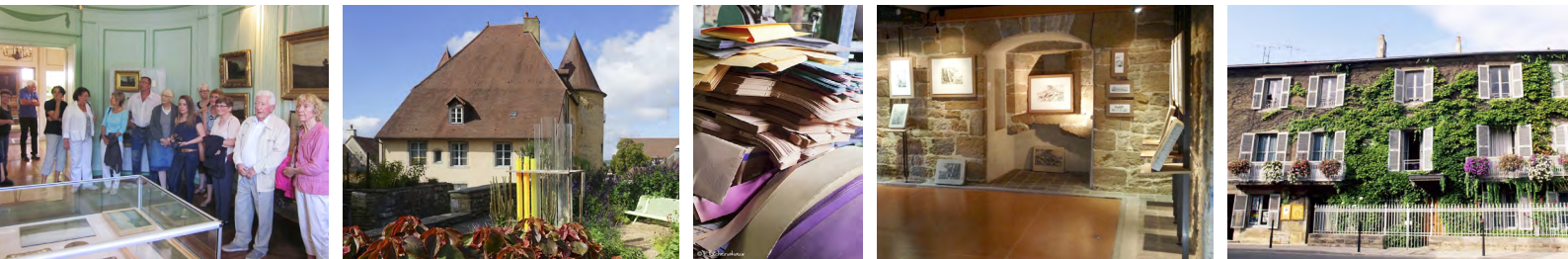
La piscine municipale

Ouverte durant la saison estivale, la piscine municipale d'Arbois vous offre un espace de natation olympique de 50 mètres et un bassin pour les activités ludiques. De nombreuses activités sont organisées.

Piscine municipale d'Arbois
3 rue de la Piscine - 39600 Arbois
Tel. : 03 84 66 55 55

Informations sur le site www.arbois.fr/piscine

MUSÉE D'ART, HÔTEL SARRET DE GROZON - MUSÉE DE LA VIGNE ET DU VIN DU JURA - LA TOUR GLORIETTE - LA MAISON DE LOUIS PASTEUR



La ville d'Arbois, et ses environs, possèdent un patrimoine culturel et historique important. Grâce à ses musées, la municipalité peut préserver une partie de ce patrimoine et en faire profiter les visiteurs curieux de connaître ce qui fait d'Arbois une ville si spéciale. Que ce soient les techniques de la viticulture ou le passé d'une famille noble arboisienne, savoirs et oeuvres d'art sont accessibles à tous, des habitants aux touristes de passage dans notre belle région. Invitez-vous au musée et venez découvrir ou redécouvrir les expositions, les savoir-faire et les collections présentées.

Musée d'Art, Hôtel Sarret de Grozon

HORAIRES

Juillet - Août

→ 14h-18h Tous les jours

Septembre

→ 14h à 18h | De jeudi à dimanche

Sur rendez-vous le reste de l'année pour les groupes uniquement (10 pers. minimum) : 03 84 66 55 44

TARIFS

Plein tarif : 4 €

Tarif réduit : 3 € (ex : pass Juramusées)

Scolaires : 1,50 €

Gratuité : enfants -14 ans, personnes à mobilité réduite, demandeurs d'emploi

Le musée porte le nom de la famille qui légua à la ville d'Arbois, en 1902, son hôtel particulier ainsi que son mobilier et ses collections d'objets et d'œuvres d'art : porcelaine remarquable, argenterie exceptionnelle, tableaux du XVII^e au XIX^e siècle (dont les peintres comtois Courbet et Pointelin).

Après la mort, en 1931, de Madame de Sarret, qui avait gardé la jouissance de la demeure, le musée ouvre en 1934. Les œuvres qui y sont présentées, reflètent les goûts éclairés de plusieurs générations d'une famille appartenant à l'aristocratie provinciale. On peut y observer les appartements, conservés avec leurs décors intérieurs. Les portraits d'Arboisiens dessinés au pastel par Louis Pasteur adolescent y sont également exposés.



EXPOSITIONS TEMPORAIRES : RETROUVEZ TOUS LES ANS UNE NOUVELLE EXPOSITION THÉMATIQUE. **Plus d'infos** : <https://www.arbois.fr/musee/musee-art-hotel-sarret-de-grozon/>

Musée de la Vigne et du Vin du Jura

HORAIRES

De Novembre à Février

→ 14h à 18h | Fermé le mardi

De Mars à Octobre

→ 10h à 12h et 14h à 18h
Fermé le mardi

De Juillet à Août

→ 10h à 12h et 14h à 18h
Tous les jours
Visite guidée tous les jours à
10h30, 14h30 et 16h30

Fermé les 1^{er} janvier, 1^{er} mai,
25 décembre et en janvier
(sauf vacances scolaires)

TARIFS

Individuels : Adultes : 4 €
Pass Juramusées : 3 €

Groupes : 4 € / pers. avec
visites guidées (3€ sans visites
guidées) / Scolaires : 1,50 €

Gratuité : enfants -14 ans,
personnes à mobilité réduite,
demandeurs d'emploi

Installé dans un monument remarquable des XIII^e et XVIII^e siècle, le « Château Pécauld », le Musée de la Vigne et du Vin du Jura est entouré de vignes, plantées autour de l'édifice.

La visite commence au pied des vignes : on y observe les différents cépages associés à leurs substrats caractéristiques (« marnes rouges », « argiles à chailles », etc.) et on découvre les travaux de la vigne ainsi que les outils au fil des siècles.

Le parcours se poursuit à l'intérieur du château. L'histoire et les traditions du monde vigneron y sont racontées : la crise du phylloxera et des autres maladies, les travaux de l'hiver (greffage, confection d'échalas), les fêtes populaires, dont celle du Biou. On y rencontre différents personnages, du plus folklorique (comme le « garde-fruit » qui traquait les maraudeurs), au plus illustre (Louis Pasteur et ses expériences sur le vin).

En descendant dans les caves voûtées, les fouloirs, pressoirs, tonneaux, alambics et embouchoirs, révèlent la fabrication du vin, les méthodes de vinification et le conditionnement du précieux breuvage.



EXPOSITIONS TEMPORAIRES :

RETROUVEZ TOUS LES ANS
UNE NOUVELLE EXPOSITION
THÉMATIQUE. **Plus d'infos :**

www.facebook.com/museevigne.vinjura/



Musée de la Vigne et du Vin du Jura | Château Pécauld - BP 41, 39600 ARBOIS | Tel : 03 84 66 40 45

Mail : museevignevin@wanadoo.fr | www.arbois.fr/musee/musee-de-la-vigne-et-du-vin-du-jura/ | www.juramusées.fr |



La Tour Gloriette

ATELIER LITHOGRAPHIQUE LA PIERRE QUI ENCRE

HORAIRES | 10h à 12h
14h à 18h

TARIFS | **Individuels** : gratuit

Groupes : Visite guidée avec
démonstration de travail sur
presse. 2€ par personne.
Sur RDV



Installé à Arbois dans la tour Gloriette (XVI^e siècle), l'atelier lithographique *La pierre qui encr*e vous propose d'explorer la technique lithographique pour comprendre comment imprimer une estampe sans avoir besoin de graver la matière, par des explications et démonstrations sur presse à bras et matériel du milieu de 1860.

Les oeuvres originales lithographiques créées à l'atelier vous sont présentées sous forme d'un thème différent chaque année : portraits d'animaux, arbres, cours d'eau, ... Des travaux variant les techniques (marouflages, brou de noix...) constamment exposés et renouvelés.

Une collection de pierres anciennes complète cet ensemble et vous permettra d'observer le travail des imprimeurs lithographes.

EXPOSITIONS TEMPORAIRES :
RETROUVEZ TOUS LES ANS DE
NOUVELLES ESTAMPES.

Plus d'infos : www.facebook.com/lapierrequiencre/

Atelier lithographique La pierre qui encre

1 bis, rue de la tour - Tour Gloriette, 39600 ARBOIS
Tel : 06 89 37 14 30 | Site : <https://lapierrequiencre.com>



La Maison de Louis Pasteur

Dans cette maison qui a abrité la tannerie de son père, Louis Pasteur passe son enfance et revient en vacances tout au long de sa vie. Il apprécie cette demeure largement ouverte sur le jardin et la rivière. Il aime séjourner ici avec les siens et travailler à loisir dans son laboratoire personnel.

Cette maison (la seule que Pasteur ait possédée) a gardé intact le décor intérieur choisi par le savant. Il a travaillé ici sur les fermentations alimentaires, la pasteurisation et les maladies contagieuses. Son laboratoire personnel (le seul à avoir été conservé jusqu'à nos jours) montre le début de la réflexion sur les micro-organismes et offre une perspective étonnante sur les découvertes d'aujourd'hui et de demain.

La maison offre à celui qui veut visiter sans contrainte la possibilité de circuler à son rythme, muni d'une tablette numérique, expérience qui procure une véritable immersion dans les habitudes du XIX^e siècle. Les amateurs de science et de patrimoine profiteront des nombreuses visites animées par les guides, proposées dès le mois de mai, sans supplément.



HORAIRES

Du début des vacances de Février à la fin des vacances de la Toussaint (Zone A)

→ 14h à 18h | Tous les jours. Visite en autonomie avec tablette numérique

De Mai à Septembre

→ 9h30 à 12h30 et 14h à 18h
Visite guidée à 9h45 – 10h45
- 11h45 – 14h30 – 15h30 – 16h30
et visite en autonomie dans la limite des tablettes disponibles

TARIFS | Individuels :

Adultes : 7.50 €
10 à 18 ans : 5,50 €
Étudiant / Pass Jura musée/ guide du routard/carte cézam : 6,50 €
Gratuit pour les enfants -10 ans

Ateliers scientifiques : 5€ | Pendant les vacances scolaires de la zone A
Sur réservation

Groupes : Sur réservation
(à partir de 20 personnes)

« Découverte de l'univers du savant » | Les pièces consacrées à Pasteur, son laboratoire. | 5€

« Visite Passion » | Toute la maison | 7€

« Pasteur et les vins », visite de la maison du savant (45 mn) + liaison pédestre dans la vieille ville possible (+30 mn), suivie d'une dégustation de 4 vins à la Fruitière vinicole d'Arbois (45 mn à 1h30) | 8,80€

Initiation à la gastronomie moléculaire : expériences gustatives ludiques et ... scientifiques ! Perles d'alginate, insectes à déguster, sorbet à l'azote liquide, la science inspire les technologies alimentaires. Saura-t-elle inspirer vos papilles ? |

→ Visite spéciale scolaires et atelier pédagogique (nombreux thèmes en lien avec Pasteur : hygiène, microbiologie, chimie) : nous consulter.

Maison de Louis Pasteur | 83 rue de Courcelles, 39600 ARBOIS | Tel : 03 84 66 11 72

Mail : maisonarbois@terredelouispasteur.fr | Site : www.terredelouispasteur.fr



EXPOSITIONS TEMPORAIRES : RETROUVEZ TOUS LES ANS UNE NOUVELLE EXPOSITION THÉMATIQUE. Plus d'infos : www.terredelouispasteur.fr





Mairie d'Arbois - 03 84 66 55 55 - mairie@arbois.fr - www.arbois.fr
Office de tourisme - 03 84 66 55 50 - arbois@cdj-tourisme.com
www.coeurdujura-tourisme.com

Crédits photos couverture

Panorama d'Arbois, Statue de Pasteur, Savagnin, Vitrail de l'église St-Just © Philippe Bruniaux - Cascade des tufs © Xavier Servolle - Place de la Liberté © Nicolas Dargaud - Comté de la Ferté, Cave du Domaine de la Pinte © Denis Maraux - Manuscrit, Orgue de l'église St-Just © Fanny Stadelmann

